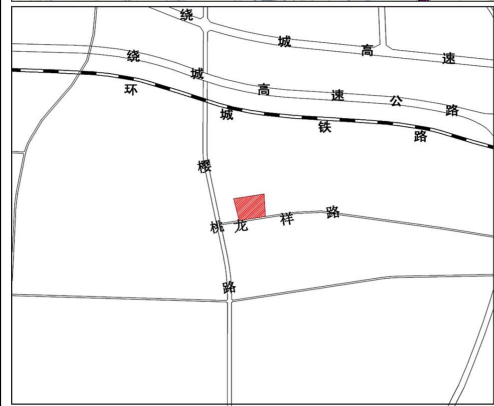
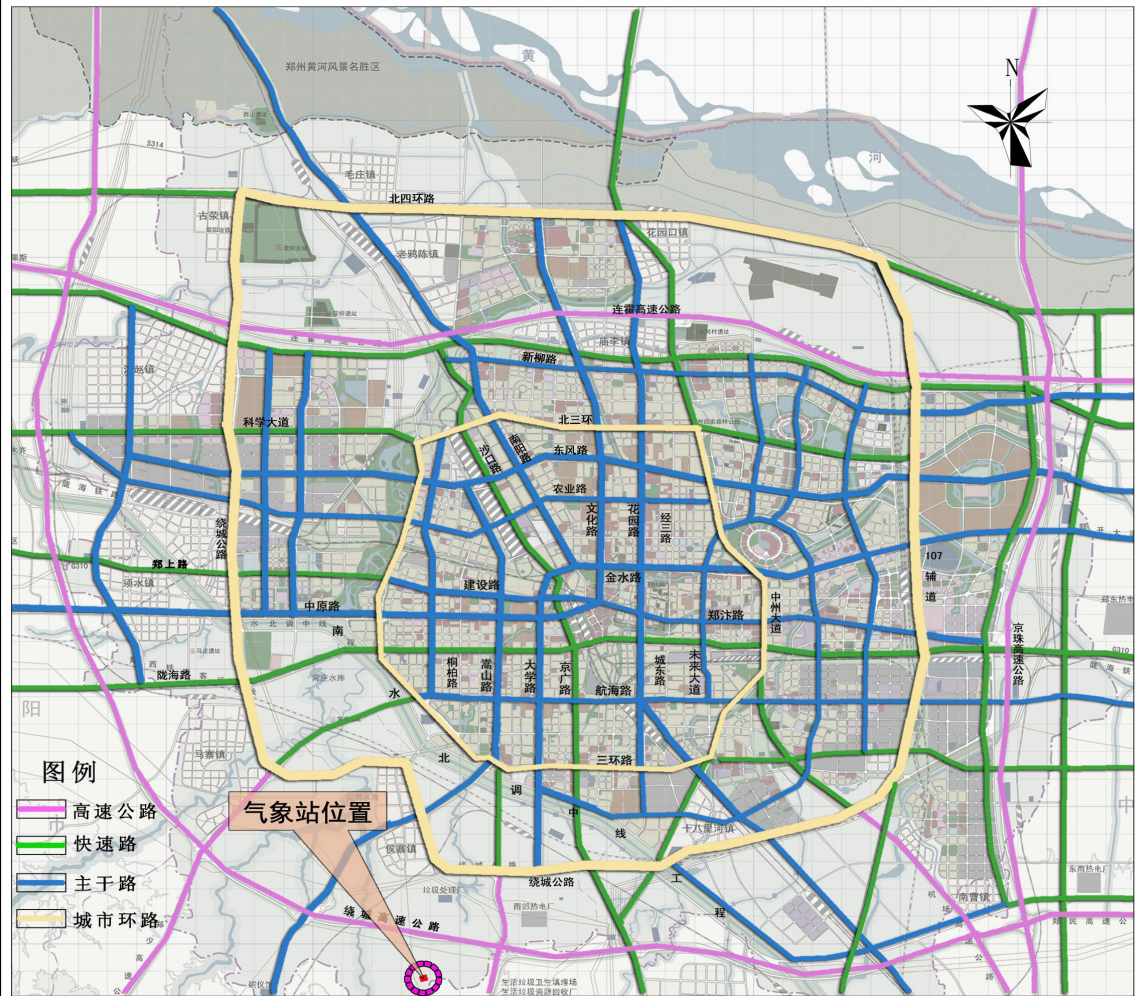


## 第二部分 规划图件

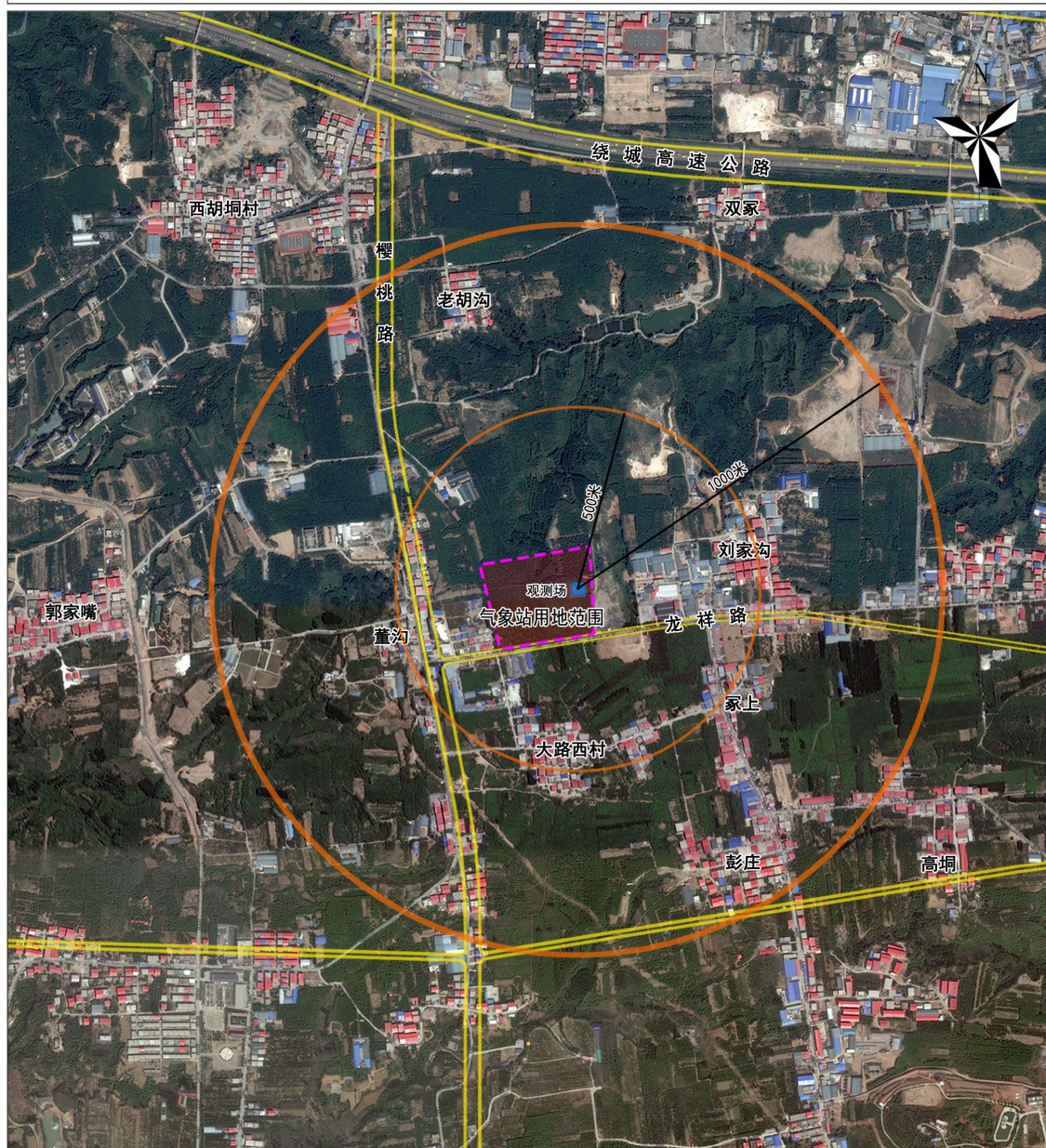
### 郑州国家基本气象站和高空气象观测站气象探测环境保护专项规划(2017-2030年)

区位图



郑州国家基本气象站和高空气象观测站拟迁于郑州市中心城区西南部的二七区侯寨乡大路西村,用地面积约6.68公顷。

郑州国家基本气象站和高空气象观测站气象探测环境保护专项规划(2017-2030年)  
现状建设情况及周边关系分析图



气象站新址位于小丘陵地带，土壤为壤土地，处于暖温带季风气候区，能较好地反映本地较大范围内的天气气候特点。

气象站新址周边主要为村庄建设用地及农林用地，分布有大路西村、刘家沟、老胡沟、彭庄等多处村庄。观测场海拔高度248.3米，四周空旷，无障碍物，500米内无污染源和干扰源，观测场四周保护范围内无明显遮蔽物，没有对气象资料准确性有影响的大型锅炉、废水、废气、垃圾场等干扰源或其他源体。

## 郑州国家基本气象站和高空气象观测站气象探测环境保护专项规划(2017-2030年) 上位及相关规划分析图1

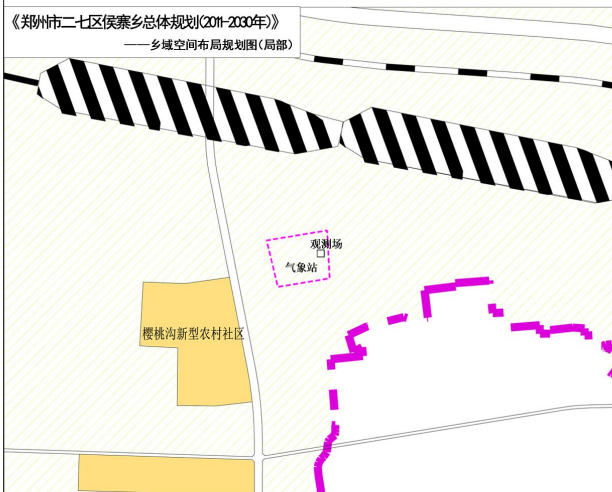


### 《郑州市城市总体规划(2010-2020年)》

该规划于2010年8月获国务院批复。

在该规划中,气象站新址位于中心城区西南部,城市建设用地范围以外,距观测场西侧313米和北侧847米处各规划一条架空高压线。

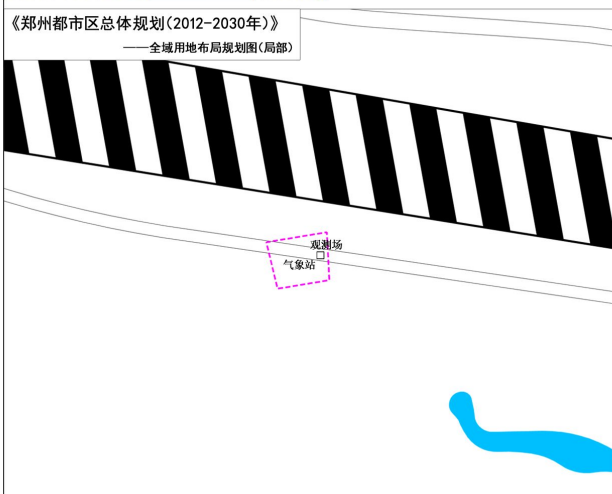
规划的高压线在建设实施时,应按照气象探测环境保护的有关防护距离要求调整位置。



### 《郑州市二七区侯寨乡总体规划(2011-2030年)》

该规划于2012年12月获郑州市人民政府批复。

在该规划中,气象站新址位于侯寨乡域南部,镇区范围以外,周边属于都市农业用地。距观测场西侧408米处规划一条道路,距观测场北侧约500米处规划有铁路编组站。



### 《郑州都市区总体规划(2012-2030年)》

该规划于2013年9月获郑州市人民政府批复。

在该规划中,气象站新址位于主城区西南部,城市建设用地范围以外。规划的G310国道从气象站用地范围内东西向穿过,距观测场北侧约250米处规划有铁路编组站。

规划的G310国道在建设实施时已向南侧调整,距气象站新址约3000米。

## 郑州国家基本气象站和高空气象观测站气象探测环境保护专项规划(2017-2030年) 上位及相关规划分析图2



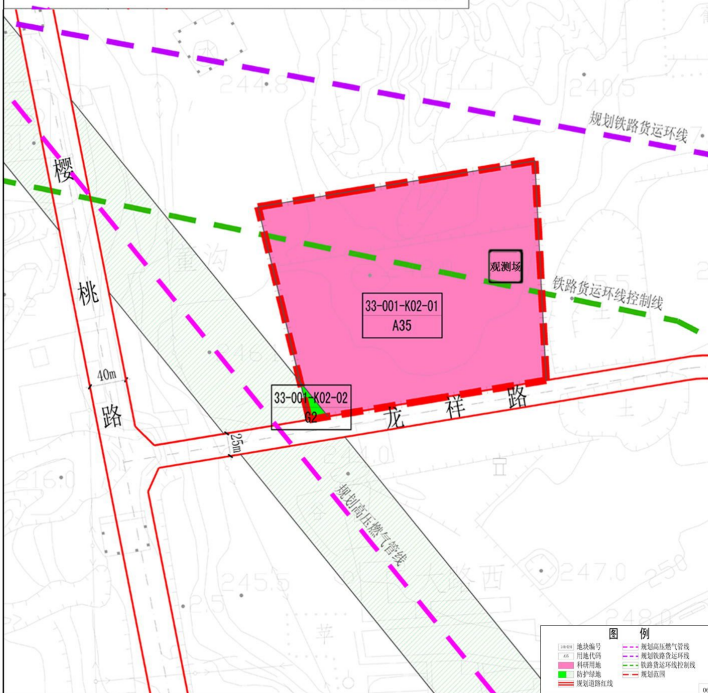
### 《郑州市中心城区南北片区六线规划》

该规划于2013年6月获郑州市人民政府批复。

在该规划中,气象站西侧规划有西气东输燃气管道和一条电力高压线,距观测场距离分别为278米和324米。

规划的高压线在建设实施时,应按照气象探测环境保护的有关防护距离要求调整位置。

### 郑州市第33-001-K02街坊控制性详细规划 用地规划图



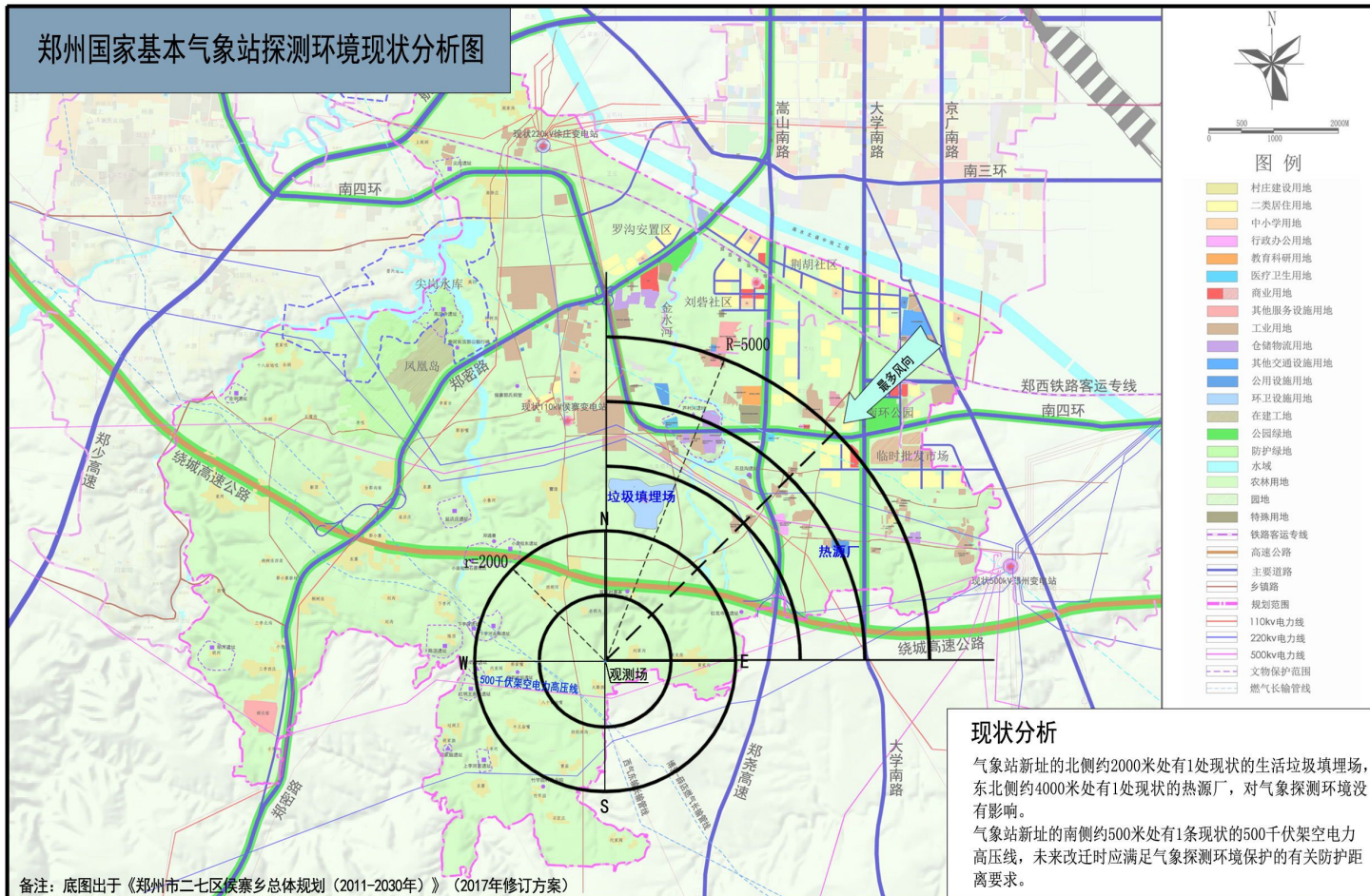
### 《郑州市第33-001-K02街坊控制性详细规划》

该规划于2016年8月获郑州市人民政府批复。

该规划为气象站的控制性详细规划,气象站部分用地位于铁路货运环线控制线以内。在规划编制过程中,郑州市气象局与铁路南编组站设计单位沟通核实后,确定国家基本气象站观测场距铁路超过200米,符合相关气象法规的规定,且该铁路南编组站内没有高大建筑物,对郑州国家基本气象站探测环境不产生影响。

根据观测场的位置,该规划中位于气象站西侧的西气东输燃气管道距观测场278米,位于南侧的龙祥路和西侧的樱桃路距观测场分别为109米和408米,符合气象探测环境保护的相关要求。

# 郑州国家基本气象站探测环境现状分析图



郑州国家基本气象站和高空气象观测站气象探测环境保护专项规划（2017-2030年）

郑州市规划勘测设计研究院  
ZHENGZHOU URBAN PLANNING DESIGN & SURVEY RESEARCH INSTITUTE

05

# 郑州国家基本气象站探测环境保护规划图

